



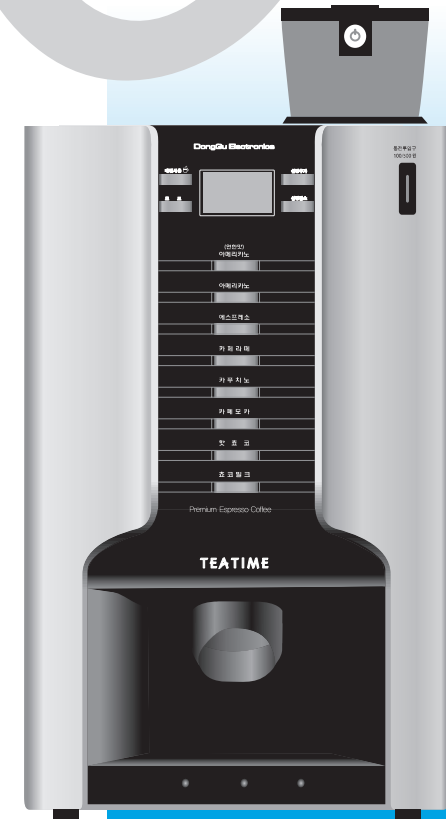
(주)동구전자
Espresso Machine
원두커피 서비스기

모델: DSK-118-FE



서비스는 제품의 생명입니다.

사용시 불편한 점이 있을 땐 서비스센터로 연락해 주세요.
고장 신고시에는 제품의 모델명과 고장상태, 연락처를 정확히 알려 주세요. 부속품이나 별매품 구입시에는 구입하신 곳이나 서비스센터로 문의바랍니다.



(주)동구전자 커피 서비스기 전문 메이커



※ 본 제품은 국내(대한민국)용입니다.
전원 전압이 다른 국외에서는 사용할 수 없습니다.
※ 설명서의 내용을 먼저 숙지하신 후 제품을 설치/사용하시기 바랍니다.

특 징

- 1 고품격 유럽형 에스프레소 머신 원두를 측척에서 갈아 추출하므로, 진한 원두향과 부드러운 맛의 커피를 즐기실 수 있습니다.
- 2 전자동 마이컴 방식 사용하기 간편한 마이컴 제어 방식으로 모든 기능을 쉽게 조절할 수 있습니다.
- 3 다양한 원두량을 하나의 브로벡으로 추출 원두량에 따라 브로벡을 바꾸지 않고 하나의 브로벡으로 추출이 가능합니다.
- 4 편리해진 그라인더 사용법 복잡한 조작없이 최초 설치시, 원두콩 보충후 2~3회만 갈아내시면 사용이 가능합니다.
- 5 원두 음료의 전자동 추출 시스템 음료버튼 하나만 누르면, 원두 분쇄에서 추출까지 모든 과정이 전자동으로 이루어집니다.
- 6 보기쉽고 조작이 간편한 LCD방식 제품 전면의 LCD창에 모든 음료의 추출과정이 문구로 표시되어 보기쉬우며 조작이 편리합니다.
- 7 온수 온도 조절을 내맘대로 음료의 온수 온도를 마음대로 할 수 있어, 더욱더 진하고 부드러운 원두 커피를 느끼실 수 있습니다.
- 8 편리한 급수 방식 제품 아래의 급수 통에서 제품으로 펌프를 이용하여 급수가 되므로 매번 무거운 생수통을 제품위로 올리실 필요가 없습니다.
- 9 환경친화적 내컵 사용 기능 종이컵 대신 내컵을 사용하여 1회용컵 사용을 줄임으로 환경보호를 실천할 수 있습니다.

차 례

1. 특징 · 차례	1
2. 주의사항 / 부속품	2
3. 각부분의 이름	3
4. 설치방법 - 원두 원료통 조립 및 원료 넣는 방법	4
5. 설치방법 - 토핑 원료통 조립 및 원료 넣는 방법	5
6. 설치방법 - 펌프 급수 연결 방식	6
7. 설치방법 - 정수기 급수 연결 방식	7
8. 설치방법 - 원두 분쇄기 입차 조절 방법	8
9. 브로벡 초기화 방법 / 컵테스트 방법 / 연결통로 세척방법 / 급수 방법 / 원료품질 해제 방법	9
10. 원료량 설정 방법	10
11. 가격 설정 방법	11
12. 온수 온도 조절 방법	12
13. 설량 증감 단위 설정	13
14. 판매잔수 확인	14
15. 판매 테스트	15
16. 원두량 테스트	16
17. 원료량 초기화 설정 모드	17
18. 내컵 사용 기능 / 임시 내컵 사용 기능	18
19. 에러메시지 표시 및 조치 방법	19
20. 부품 분해 방법	20
21. 청소방법 및 청소주기	21
22. 휴즈 교환 방법 / 제품 규격	23
23. 제품보증서	30

주의사항

- 경고** 전원은 반드시 접지 단자가 있는 전용 콘센트를 사용하세요.
● 화재의 위험이 있습니다.
● 감전의 위험이 있습니다.



금지 임의로 분해하지 마세요. 제품 고장시, 서비스 센터로 접수하여 수리 받으세요.
● 화상이나 감전의 위험이 있습니다.



경고 한 개의 콘센트에 여러 전기제품을 동시에 꽂아 사용하거나 험거운 전원콘센트에 꽂아 사용하지 마세요.
● 화재의 위험이 있습니다.



금지 전원코드, 콘센트가 손상되었을 때는 사용을 중지해 주세요.
● 감전이나, 화재의 위험이 있습니다.
● 반드시 서비스 센터로 접수하여 수리받으세요.



경고 수돗물, 지하수, 우물물 등은 사용시 석회질 발생으로 인해 제품에 문제가 되므로 **사용하시는 물은 반드시 중공사막 더로 정수된 물을 사용해** 주시기 바랍니다.



금지 인화성 물질을 제품에 넣거나 가까이 두지 마세요.
● 폭발, 화재 및 상해의 원인이 됩니다.



주의 본 제품은 반드시 상온의 실내에서 직사광선을 받지 않는 곳에 설치하여 사용하십시오.
● 동파의 위험이 있습니다.
● 기온이 0°C 이하인 장소에서는 반드시 제품을 가동하여 주십시오.
● 눈, 비로 인해 누전, 화재의 위험이 있습니다.



주의 장기간 사용하지 않을 때는 플러그를 뽑고, 원료등의 내용물을 제거하세요.
● 제품 고장의 원인이 됩니다.

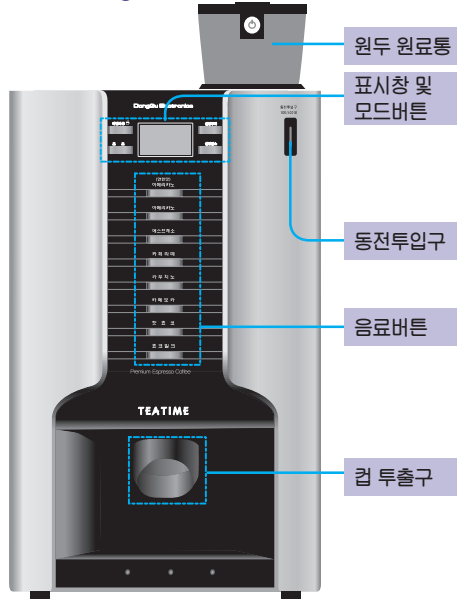

- 주의** ● 날씨가 추워 주위 온도가 낮을 경우, 제품 내부가 차가워져 첫잔의 온도가 다소 낮을 수 있습니다.
● 음료량 설정은 7온스 컵을 기준으로 설정되어 있습니다.

DSK-118-FE 부속품

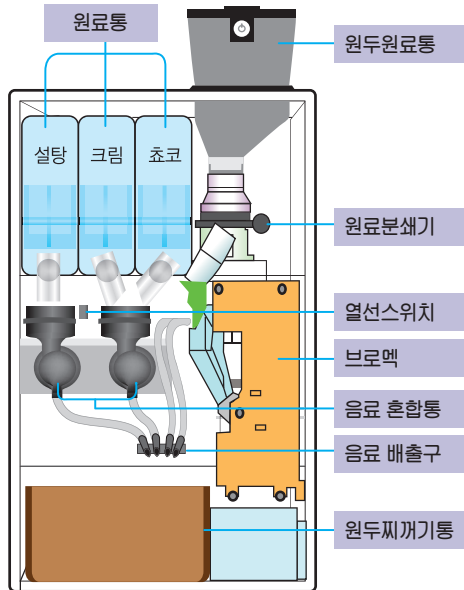


각 부분의 이름

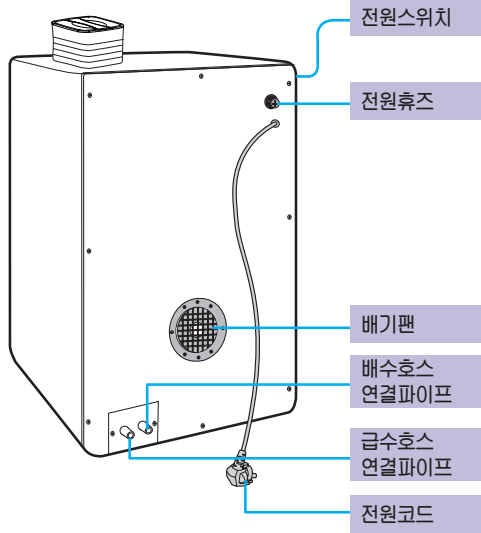
● 제품정면



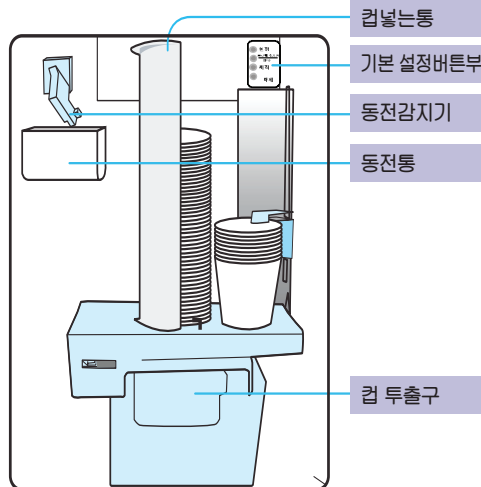
● 제품내부



● 제품뒷면



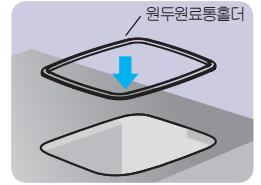
● 제품문내부



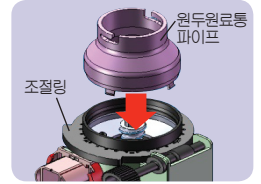
설치방법 및 주의사항

● 원두 원료통 조립 및 원료넣는 방법

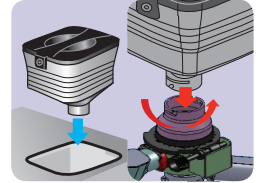
1 “원두 원료통 홀더”의 홈을 제품 뒷면의 사각구멍에 맞춰 끼워 주세요.



2 “원두 원료통 파이프”를 원두 분쇄기의 조절링에 끼워 주세요.

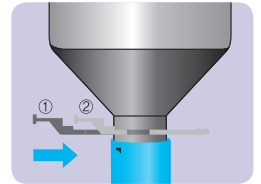


3 원두 원료통을 그림과 같이 원두 원료통 홀더를 끼운 구멍에 원두 원료통을 조립하고, 원두 원료통 연결 파이프를 그림과 같이 좌측으로 돌려 고정하여 주세요.



- 원두 원료통 연결파이프를 돌려 고정하지 않으면 원두 원료통이 사용중에 탈거될 수 있습니다.
- 원두 원료통 홀더가 빠지면 진동, 소음이 발생할 수 있으므로 주의하세요.

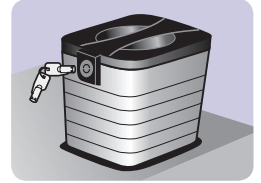
4 원두 정지판을 원두 원료통의 홈에 끼우고, 그림과 같이 원두 정지판을 끝까지 밀어 원두 배출구를 열어주세요.



- 원두 정지판을 완전히 밀어 넣지 않으면 원두 분쇄기로 원료 공급이 안되어 정상적인 음료의 판매가 되지 않습니다.

참조 ● "①" 닫힘 위치은, "②"는 열림 위치입니다.

5 원두 원료통을 열쇠로 잠금 장치를 풀고 뚜껑을 열어주세요.



*열쇠는 제품 열쇠와 공용입니다.

6 원두 원료통에 원두 원료를 보충하세요. 원료 보충이 끝나면, 뚜껑을 닫고 열쇠로 잠궈 주세요.



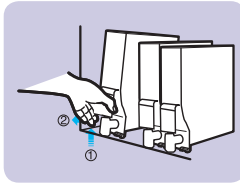
- 원두는 반드시 볶아진 상태의 원료를 사용해 주세요.
- 분말로 된 원두 원료를 넣으면 제품 고장의 원인이 됩니다.
- 원두원료는 에스프레소용으로 배합된 아라비카종의 원두의 사용을 권장합니다.
- 품질이 저급한 원두 또는 지나치게 강배전된 원두원료는 사용하지 마세요 제품 고장의 원인이 됩니다.

설치방법 및 주의사항

● 토핑 원료통 조립 및 원료 넣는 방법

1 원료통 앞을 살짝 들면서 당겨 빼내세요.

- 주의**
- 원료통에 물기가 있으면 원료투입시 굳게 되므로 물기를 완전히 제거한 후 원료를 넣어주세요.



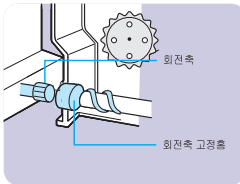
2 원료통 라벨에 맞게 원료를 넣고 뚜껑을 닫아주세요.

- 주의**
- 원료 투입시 원료통의 앞 구멍으로 원료가 새지 게 뒤로 약간 기울여 주세요.
 - 원료 투입시 원료를 다치지 않아 주세요.
 - 원료가 엉켜 판매시 정상적으로 나오지 않습니다.

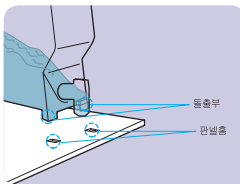


3 원료통의 회전축 고정축이 회전축에 맞물리게 끼워 주세요.

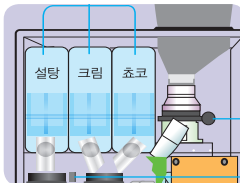
- 원료 투입후, 원료통에 부착된 원료명과 판넬에 부착된 원료명이 일치되게 조립해 주세요.



4 원료통 밑면의 돌출부를 판넬홈에 맞게 끼워 주세요.



5 원료통을 판넬에 끼운 후 원료가 투출되는 가이드를 우측 그림과 같이 위치시켜 주세요.



참조 원료통 최대 용량

초코원료통	크림원료통	설탕원료통	원두원료통
1,300g	1,080g	1,850g	1,200g

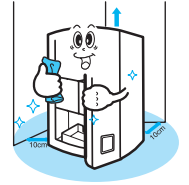
설치방법 및 주의사항

※ 사용하는 물에 따라 제품 내부에 석회질이 발생할 수 있습니다. 석회질 발생시 제품 동작에 문제가 발생할 우려가 있으므로 6개월 마다 정기정검을 받으시기 바랍니다. 제품에 사용하는 물은 반드시 중공사막 필터로 정수된 물을 사용해 주시기 바랍니다. (증상참조 p.16)

● 펌프 급수 연결 방식

1 제품을 깨끗이 닦아주세요. 제품을 평평하고 단단한 바닥에 놓으세요.

- 주의**
- 제품의 수평이 맞지 않으면, 소음의 원인이 됩니다.
 - 벽면과 15cm이상 간격을 두고 설치하십시오.



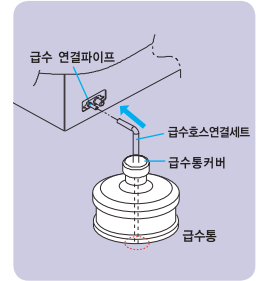
2 급수호스 연결

1. 제품 뒷면의 급수 연결파이프와 급수통에 “급수 호스연결세트” 를 골고려 펴서 끼워 주세요.

※ (1)연결 파이프+실리콘 호스 (2)급수통+테프론호스

2. 급수통 커버를 완전히 덮어주세요.

- 주의**
- 원경사(표시부)로 절단된 면이 급수통 내측면이나 바닥면에 붙지 않게 조절하세요. (급수시 흡착으로 인해 급수가 안되는 고장의 원인이 됩니다.)
 - 급수통 내부로 이물질이 혼입되면 제품 고장의 원인이 되므로 급수통 커버는 반드시 급수통에 끼워 사용하세요.

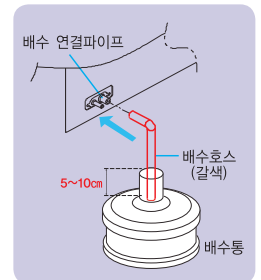


배수호스 연결

1. 배수통은 제품아래에 설치해 주세요.

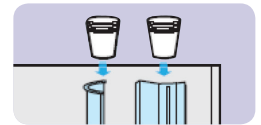
2. 배수호스는 배수통상단에서 5~10cm 정도만 잠기게 배수호스를 조절해 주세요.

- 주의**
- 배수호스와 배수통이 올바르게 설치되어 있지 않으면 배수되는 잔물이 제품 내부로 역류하게 됩니다.
 - 배수호스가 꺾이면 배수되는 잔물이 제품내부로 역류하여 누수로 인한 감전 또는 제품 고장의 원인이 되므로 설치시 배수호스가 꺾이지 않게 주의하여 주십시오.



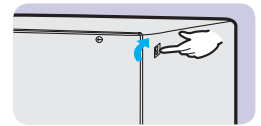
3 컵 감지기에 무리가 가지 않게 5~10개씩 나눠 넣어주세요.

- 주의**
- 비규격 컵, 찌꺼리진 컵, 젖은 컵은 사용하지 마세요.
 - 컵을 많이 넣으려고 누르면 컵 감지기가 고장날 수 있습니다.



4 전원 플러그를 반드시 접지된 AC 220V 콘센트에 꽂아주세요. 제품 좌측면에 있는 전원 스위치를 켜 주세요.

- (1)제품이 동작하여 물통과 히터 탱크에 급수를 시작합니다.
(2)온수 가열이 완료되면, 판매대기상태로 전환됩니다.



5 판매 금액을 넣고, 선택하고자 하는 음료버튼을 누르세요. 음료 투출 완료 문구 표시가 되면, 음료가 담긴 컵을 꺼내세요.

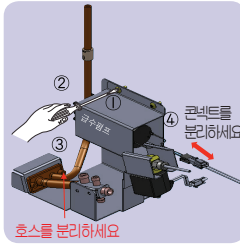


설치방법 및 주의사항

정수기 급수 연결 방식

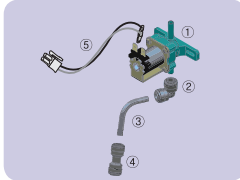
*정수기 자체는 옵션이므로 별도 판매합니다.

1 제품 뒷면의 아랫편 고정나사를 드라이버로 풀어 주세요.
급수 펌프 브라켓(①)을 드라이버로 풀고 급수호스(②),
연결 파이프 연결호스(③), 콘넥트(④)를 펌프에서 분리해주세요.



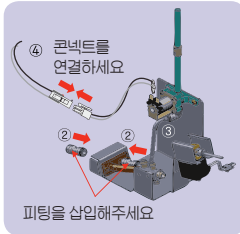
- 정수기 연결시 수압은 1Kg/cm² 이상 필요하며, 수압이 4Kg/cm² 과한 장소에서는 감압 밸브 또는 중간 밸브를 별도로 추가 부착해주세요.
- 정수기 연결시 수압이 약한 곳에서는 체크밸브를 제거후 사용하세요.
- 정수기에서 급수되는 수압이 낮은 경우, 보조물통으로 급수가 잘 안되는 경우가 발생할 수 있습니다.

2 급수밸브(①)와 “L” 자형 피팅 1개(②), 호스(③), “-” 자형 피팅 1개 (④), 전선단자(⑤)를 그림과 같이 각각 끼워 주세요.



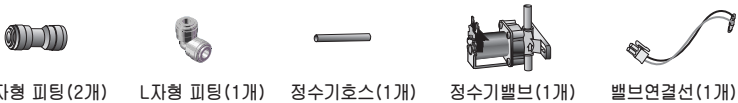
- 급수밸브의 화살표 방향이 윗방향으로 향하게 조립하여 주세요.
- 화살표 방향이 바뀌면 누수 등의 문제가 발생할 수 있습니다.

3 급수 밸브에 조립된 “-” 자형 피팅(②)을 연결 파이프에 먼저 삽입하고, 급수 밸브를 브라켓에 조립한후 메인부 콘넥트와 전선단자(④)를 연결해 주세요.
실리콘 호스를 보조물통과 급수밸브에 연결해 주세요.



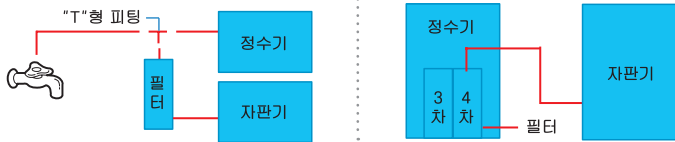
- 조립시 정수기 호스(③)가 꺾이지 않게 주의하세요.
(급수가 안되는 고장의 원인이 됩니다.)

정수기 자재 부속품



정수기 급수 연결시 주의 사항

1. 정수기 급수 제어 방식이 전자식인 경우는 다음과 같이 연결바랍니다.
2. 정수기 급수 제어 방식이 기계식인 경우는 다음과 같이 연결바랍니다.



*전자 제어 방식: 정수기 내부의 보조물통이 만수가 되면, 더 이상 내부필터로 물공급이 안됨
*기계 제어 방식: 정수기 내부의 보조물통이 만수가 되어도, 내부필터로 항상 물공급이 됨

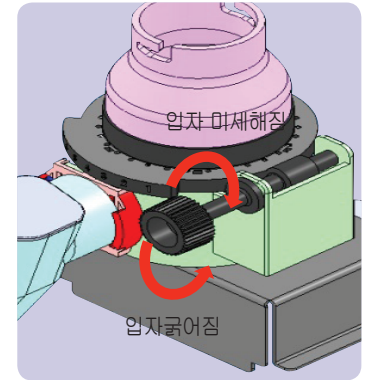
원두 분쇄기 사용방법

원두분쇄 입자 조절방법

1 원두 분쇄기 상부의 조절링 레버를 돌려서 원두 굵기를 조절 할 수 있습니다.

- 원두 굵기는 1~7레벨까지 조절 할 수 있으며, 공장출하 값은 4레벨 입니다.

- 원두 굵기를 너무 미세하게 또는 굵게 조절 할 경우, 에스프레소 추출에 문제가 될 수 있으며, 3~5레벨에서 사용하시는게 가장 좋습니다.

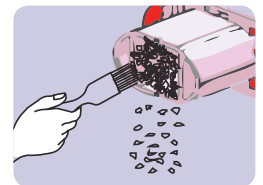


원두분쇄기 설치 방법

1. 제품 도어 내부의설정 버튼을 눌러주세요.
2. 모드 버튼을 7회 누르면, “원두량 테스트” 모드가 표시됩니다.
※ “원두량 테스트” 기능에 대한 사용 방법은 p.16를 참고하세요.
3. 음료 버튼을 눌러 2~3회 “원두량 테스트” 를 하여 원두 분쇄기 내부를 가루로 채워 줍니다.

사용중 분쇄기 투출구가 막혔을 경우 조치방법

1. 슈트를 돌려 빼 주세요.
2. 슈트 및 원두 분쇄기 내부의 가루를 청소용 솔등으로 제거하세요.
3. 슈트를 끼우고, “원두 분쇄기 설치” 를 해주세요.



브로멕 초기화 방법

- 1 브로멕을 판매대기 상태 위치로 복귀시키는 기능입니다.
 - 제품 도어 내부의 "브로멕 초기화/컵테스트"버튼을 1회 누르세요. 브로멕이 동작하여 판매대기 상태의 위치로 이동합니다.
 - "브로멕 행정예러"상태는 브로멕 모터 또는 회로의 소손으로 인해 동작하지 않는 경우이므로 A/S 접수하여 조치 받으시기 바랍니다.

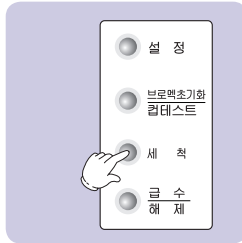
컵 테스트 방법

- 1 제품에 컵을 넣은 상태에서 제품 도어 내부에 있는 "브로멕 초기화/컵테스트"버튼을 2초이상 길게 누르세요. 표시문구와 함께 컵이 1회 투출됩니다.
 - 6.5온스, 7온스 크기의 종이컵을 사용하세요.
 - 한 종류(크기, 제조사)의 종이컵만 사용하세요. 서로 다른 종이컵을 혼용할 경우, 컵 투출이 안됩니다.

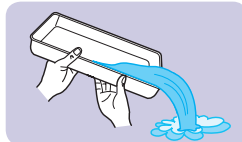


연결통로 세척방법

- 1 제품 도어 내부에 있는 세척버튼을 누르세요.
 - 세척 버튼 1회 누름 → 브로멕 세척
 - 세척 버튼 2회 누름 → 설탕 원료 혼합통 세척(믹스 1번)
 - 세척 버튼 3회 누름 → 크림/ 초코 원료 혼합통 세척(믹스 2번)
 - 세척 버튼 길게 1회 누름 → 전체 유로를 순차적으로 세척



- 2 물받이에 고인 물을 버리고 제자리에 놓아 주세요.
 - 배출되는 온수가 뜨거우므로 화상에 주의하세요.
 - 세척 동작을 완료한후에 고인물을 버려 주세요.



급수 방법

- 1 보조 물통의 고수위 스위치가 해제될때까지 급수합니다. 제품 도어 내부에 있는 급수/해제 버튼을 눌러 주세요. 보조물통에 급수를 시작합니다.
 - 판매대기 상태에서는 5분 주기로 자동 급수됩니다.



원료 품질 해제 방법

- 1 원두 원료통에 원료가 품질되었을 경우, 표시되는 기능입니다. 빈 원료통에 원료를 채우고, 제품 도어 내부에 있는 급수/ 해제 버튼을 눌러 주세요.

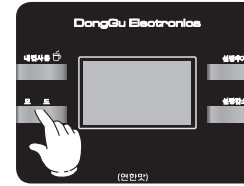
원료량 설정 방법

- 1 제품 도어 내부의 설정 버튼을 눌러 주세요.



설정 모드
모드버튼을 눌러주세요

- 2 제품 전면의 "모드" 버튼을 1회 누르세요.



원료량설정 모드
원하시는 음료버튼을 선택하여 주십시오

- 3 조절하고자 하는 음료버튼을 선택하여 주세요.

(예) 에스프레소 음료를 조절할 경우, 에스프레소 버튼을 누르세요. 각 음료버튼별로 원료량, 물량을 조절할 수 있습니다.



에스프레소 설정 모드
원두: 3.3초 음료: 50cc
설탕: 1.0초 물량: 20cc

- 4 제품 전면의 "설탕추가"(증가)버튼, "설탕감소"(감소)버튼을 이용하여 조절하여 주세요.

※ "내림사용" 버튼을 누르시면 다음 항목으로 이동합니다.



에스프레소 설정 모드
원두: 3.5초 음료: 50cc
설탕: 1.0초 물량: 20cc

- 5 설정이 끝나면 제품 도어 내부의 기본 설정 버튼을 눌러 주세요. "삐~"소리와 함께 변경된 값이 저장됩니다.



신선한 원두커피의 깊은맛 과 향 "티타임"
동전을 넣어 주세요

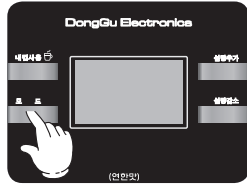
가격 설정 방법

1 제품 도어 내부의 설정 버튼을 눌러 주세요.



설정 모드
모드버튼을 눌러주세요

2 제품 전면의 “모드”버튼을 2회 누르세요.



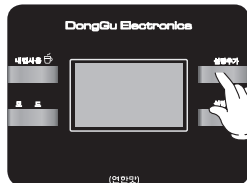
가격설정 모드
원하시는 음료버튼을 선택하여 주세요

3 설정하고자 하는 음료버튼을 선택하여 주세요.
(예) 에스프레소 음료버튼을 선택한 경우.



에스프레소: 0원
설탕추가/ 감소 버튼을 눌러 판매가격을 설정 하십시오

4 제품 전면의 “설탕추가”(증가)버튼, “설탕감소”(감소)버튼을 이용하여 조절하여 주세요.



에스프레소: 100원
설탕추가/ 감소 버튼을 눌러 판매가격을 설정 하십시오

5 설정이 끝나면 제품 도어 내부의 설정 버튼을 눌러 주세요.
“삐~”소리와 함께 변경된 값이 저장됩니다.

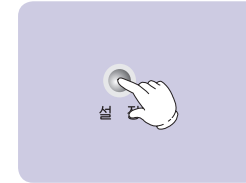


신선한 원두커피의 깊은맛 과 향 “티타임”
동전을 넣어 주세요

참조 ● 판매대기시 음료버튼을 누르시면 설정되어 있는 판매가격이 표시됩니다.

온수 온도 조절 방법

1 제품 내부의 “기본 설정”스위치를 “설정 가능”으로 놓으세요.



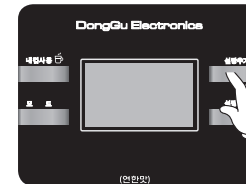
장비설정 모드
모드버튼을 눌러주세요

2 제품 전면의 “모드”버튼을 3회 누르세요.



온수온도설정 모드
설탕추가/감소 버튼을 눌러 온수온도를 설정
온수온도: 9.0℃

3 제품 전면의 “설탕추가”(증가)버튼, “설탕감소”(감소)버튼을 이용하여 조절하여 주세요.
● 온도 설정 범위: 60 ~ 98℃



온수온도설정 모드
설탕추가/감소 버튼을 눌러 온수온도를 설정
온수온도: 9.8℃

4 조절이 끝나면 “기본설정”스위치를 “설정완료”위치에 놓아주세요.
“삐~”소리와 함께 변경된 값이 저장됩니다.



신선한 원두커피의 깊은맛 과 향 “티타임”
동전을 넣어 주세요

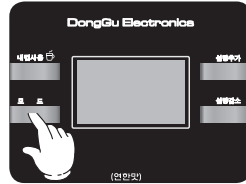
설탕 증감 단위 설정

1 제품 도어 내부의 설정 버튼을 눌러 주세요.



설정 모드
모드버튼을 눌러주세요

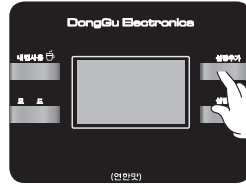
2 제품 전면의 “모드”버튼을 4회 누르세요.



설탕증감량설정 모드
설탕 추가/감소버튼을 눌러 설탕증감량 설정
설탕증감단위: 0.1초

3 제품 전면의 “설탕추가”(증가)버튼, “설탕감소”(감소)버튼을 이용하여 조절하여 주세요.

● 설탕 설정 범위: 0.1 ~ 0.5



설탕증감량설정 모드
설탕 추가/감소버튼을 눌러 설탕증감량 설정
설탕증감단위: 0.3초

4 설정이 끝나면 제품 도어 내부의 설정 버튼을 눌러 주세요. “삐~”소리와 함께 변경된 값이 저장됩니다.



신선한 원두커피의 깊은맛 과 향 “티타임”
동전을 넣어 주세요

임시 설탕 추가/감소 기능

설탕을 기본 음료값에 추가 또는 감소시키는 기능으로, 판매시 1회만 추가/감소됩니다.

1. 제품 전면의 설탕추가/감소 버튼을 눌러 증감량을 조절하세요.
2. 설탕량 조절 화면이 표시된 상태에서 판매버튼을 눌러 주세요. 음료에 설탕이 추가/감소되어 투출됩니다.

※ “설탕 추가/감소”버튼을 누른후 5초가 지나면 자동으로 판매대기상태로 돌아갑니다.



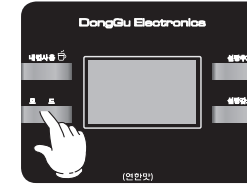
판매잔수 확인

1 제품 도어 내부의 설정 버튼을 눌러 주세요.



설정 모드
모드버튼을 눌러주세요

2 제품 전면의 “모드”버튼을 5회 누르세요.



판매잔수 확인모드
원하시는 음료버튼을 선택하여 주십시오

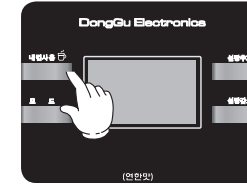
3 확인하고자 하는 음료 버튼을 눌러주세요.

- (예) 에스프레소 음료버튼을 선택한 경우,
※조 ● 각 음료 메뉴별로 유, 무상 집계가능합니다.
 ● 연한 아메리카노 음료의 경우, “설탕추가”버튼을 누르면 무상 잔수가 표시됩니다.



에스프레소: 100잔
유상잔수: 50잔
유상금액: 5,000원
무상잔수: 50잔

4 “내컵 사용”버튼을 1회 누르세요
각 음료의 유, 무상 판매잔수가 집계된 전체 판매잔수가 표시됩니다.



총판매잔수:1100잔
유상잔수:50잔
유상금액:5,000원
무상잔수:1050잔

5 확인이 끝나면 제품 도어 내부의 설정 버튼을 눌러 주세요. “삐~”소리와 함께 판매대기 상태로 전환됩니다.



신선한 원두커피의 깊은맛 과 향 “티타임”
동전을 넣어 주세요

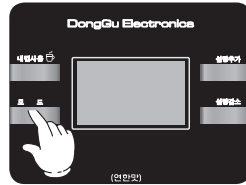
판매 테스트

1 제품 도어 내부의 설정 버튼을 눌러 주세요.



설정 모드
모드버튼을 눌러주세요

2 제품 전면의 “모드”버튼을 6회 누르세요.



테스트 모드입니다.

3 테스트 하고자 하는 음료 버튼을 누르세요.



에스프레소 테스트

4 테스트가 끝나면 제품 도어 내부의 설정 버튼을 눌러 주세요. “삐~”소리와 함께 판매대기 상태로 전환됩니다.

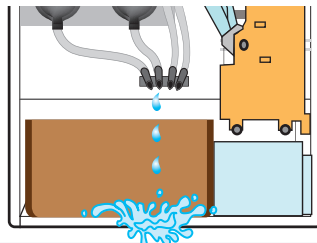


신선한 원두커피의 깊은맛 과 향 “티타임”
동전을 넣어 주세요

판매대기 상태에서 계속 노즐파이프로 누수가 됩니다.

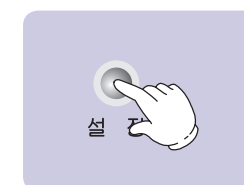
정수되지 않은 물 사용으로 인해 밸브내에 발생한 석회질이 끼여 달하지 않는 증상입니다.

※ 밸브를 임의로 분해하실 경우 화상의 위험이 있으므로, 반드시 서비스 센터로 접수하여 조치를 받으시기 바랍니다.



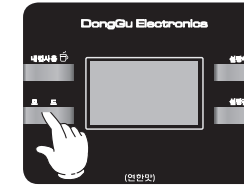
원두량 테스트

1 제품 도어 내부의 설정 버튼을 눌러 주세요.



설정 모드
모드버튼을 눌러주세요

2 제품 전면의 “모드”버튼을 7회 누르세요.



원두량테스트 모드
양조기를 분리 하시고 테스트를 원하는 버튼을 눌러주십시오

3 원두 투출구에 컵을 대고 확인하고자 하는 음료버튼을 누르세요.



※ 브로멕은 미리 분리하셔야 하며, 분리방법은 p. 20를 참고하세요.



원두량테스트 모드
양조기를 분리 하시고 테스트를 원하는 버튼을 눌러주십시오

4 컵에 투출된 원두량을 확인하세요.

● 원두 투출량이 원하시는 양만큼 투출되는지 확인하시고, 조정이 필요하시면 p.10를 참고하여 원료량 설정 모드에서 원두량을 조절하세요.



원두량 테스트 모드
브로멕을 분리하시고 테스트를 원하는 버튼을 눌러주십시오

5 테스트가 끝나면 제품 도어 내부의 설정 버튼을 눌러 주세요. “삐~”소리와 함께 판매대기 상태로 전환됩니다.



신선한 원두커피의 깊은맛 과 향 “티타임”
동전을 넣어 주세요

원료량 초기화 설정 모드

* 원료량 초기화를 하시면, 음료 설정값이 공장 출하 상태로 기화 됩니다.

1 제품 도어 내부의 설정 버튼을 눌러 주세요.



2 제품 전면의 "모드"버튼을 8회 누르세요.

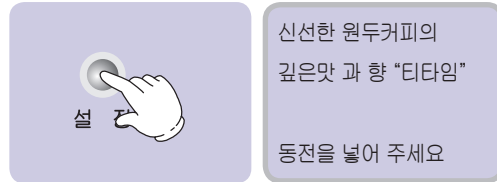


3 "설탕 추가"(증가)버튼 또는 "설탕 감소"(감소)버튼을 누르면 "Yes"로 전환되며 이동버튼을 3초이상 누르고 있으면, "초기화 완료" 표시와 함께 공장 출하값으로 설정됩니다.



- Yes 선택시, 설정된 원료량이 초기화
- No 선택시, 설정된 원료량 변화 없음

4 설정이 끝나면 제품 도어 내부의 설정 버튼을 눌러 주세요. "삐~"소리와 함께 변경된 값이 저장됩니다.

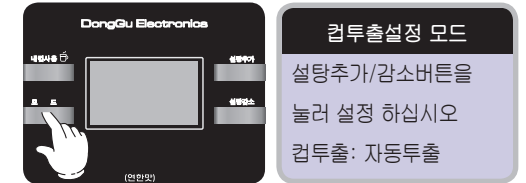


내컵 사용 기능/임시 내컵 사용 기능

1 제품 내부의 "기본 설정"스위치를 "설정 가능"으로 놓으세요.

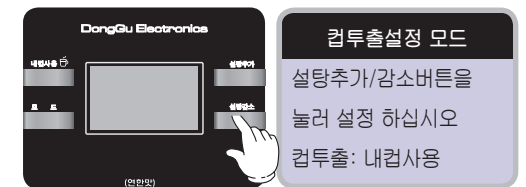


2 제품 전면의 "모드"버튼을 9회 누르세요.

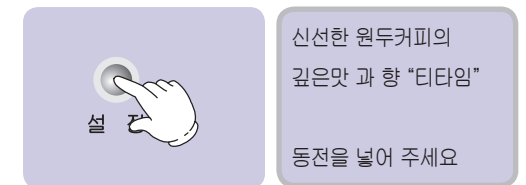


3 제품 전면의 "설탕추가"(증가)버튼, "설탕감소"(감소)버튼을 이용하여 조절하여 주세요.

- 자동투출: 음료 판매시 컵이 자동으로 투출되는 기능
- 내컵사용: 음료 판매시, 컵이 투출되지 않는 기능



4 설정이 끝나면 제품도어 내부의 설정 버튼을 눌러 주세요. "삐~"소리와 함께 변경된 값이 저장됩니다.



임시 내컵 기능

음료 투출시, 컵을 투출시키지 는 기능으로 1회만 적용됩니다.

1. 제품 전면의 "내컵사용"버튼을 누르세요.
2. 컵 투출구에 컵을 대고, 음료버튼을 누르세요.
3. 판매가 끝나면, 컵 자동 투출상태로 돌아갑니다.

* "내컵사용"버튼을 누르고 5초가 지나면 자동으로 판매대기 상태로 돌아갑니다.



에러메시지 표시 및 조치 방법

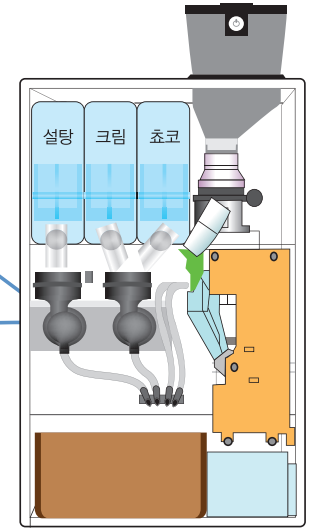
* 아래와 같은 증상이 반복되는 경우, A/S접수를 하여 조치를 받으세요.

에러메시지	확인사항	조치방법
브로맥 장착에러	1. 브로맥 장착상태를 확인하세요.	브로맥을 재조립하여 주세요 (p.20참고)
브로맥 행정에러	2. 브로맥 장착 확인 스위치 동작상태를 확인해 주세요.	브로맥 장착 확인 스위치를 교체하여 주세요.
물이 없습니다	1. 엔코더 PCB의 단자 빠짐이 있는지 확인하세요.	단자를 재조립하여 주세요. 빠짐이 없을 경우, 엔코더 PCB를 교체하세요.
물이 없습니다	1. 급수통에 물이 있는지 확인하세요. 2. 급수호스의 연결상태를 확인하세요. 3. 급수펌프 동작을 확인하세요. 4. 보조물통에 물이 고수위 스위치까지 가득차 있는지 확인하세요.	급수통에 물을 채우고 급수버튼을 눌러 주세요. 급수통에 연결하여 주세요. 급수펌프를 교체해 주세요. 보조물통의 플로트 스위치를 교체하여 주세요.
컵이 없습니다 확인하여 주십시오	1. 컵보관통에 컵이 있는 확인하세요. 2. 종이컵의 규격을 확인하세요. 3. 컵이열 밸브 동작을 확인하세요.	컵을 보충하여 주세요. 컵을 교체해 주세요. 컵이열 밸브를 교체해 주세요.
컵 투출 장치 이상 컵 투출구 확인후 컵 테스트 버튼을 눌러주세요	1. 컵 정지 스위치의 하네스 단자가 빠져 있는지 확인하세요.	재조립해 주세요.
온수온도 저온입니다 잠시만 기다려 주십시오 가열중...	*10분이상 가열중으로 표시되면, 1. 히터 크 전선 연결상태를 확인하세요. 2. 과열방지장치 동작을 확인하세요.	배선을 올바르게 연결해 주세요. 과열방지장치 윗부분을 누르세요.
상단 써미스터 이상 확인하여 주십시오	1. 상단 써미스터 연결상태를 확인하세요.	써미스터의 콘넥트가 빠져 있으면 다시 연결하세요.
원두 품질 원두 보충 후 해제 스위치를 눌러 주세요	1. 원두 원료통에 원료가 있는지 확인하세요.	원료가 없다면 채운후, 급수/해제버튼을 눌러주세요.
그라인더 동작 에러 전원을 끄고 그라인더를 점검하십시오	1. 원두분쇄기(그라인더)내부에 이물질등이 들어가 동작이상이었는지 확인하세요.	원두분쇄기 상부의 조절링을 7레벨이상 돌린후 원두량 테스트를 2~3회하여 이물질 제거후, 급수/해제버튼을 눌러주세요.
온수 공급 이상 전원을 끄고 점검 확인하여 주십시오	1. 유량계 단자빠짐이 있는지 확인하세요. 2. 진동펌프 동작을 확인하세요.	단자를 재조립하여 주세요. 진동펌프를 교체하여 주세요.
통신이상...	1. 통신 하네스의 연결 상태를 확인하세요.	통신하네스를 다시 연결하세요. LCD PCB : CN3번위치 SLAVE PCB : CN7번 위치

부품 분해 방법

원료 혼합통 분해 방법

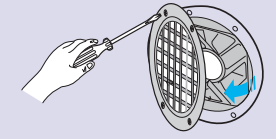
- 원료통을 빼낸 다음 A부분을 위로 들어올려 빼주세요.
- B부분을 위로 들어올려 빼주세요.
- 혼합기를 화살표 방향으로 돌려 빼주세요.
- 원료배출구 고정대와 연결된 연결호스 상단을 당겨 빼세요.



습기 배출팬 커버 분해 방법

- 제품 전원을 꺼주세요
- 습기배출팬 커버의 고정 나사를 풀어주세요.

주의 • 제품 전원이 켜진 상태에서 고정나사를 풀어 습기 배출팬 커버를 분해할 경우, 상해를 입을 수 있습니다.



브로맥(원두추출기) 분해방법

핸들 브로맥 이젝터를 이젝트방향으로 돌려 주세요.
브로맥을 그림과 같이 위로 당겨 빼주세요.

브로맥(원두추출기) 조립방법

브로맥을 모터의 홈에 맞춰 눌러 끼워 주세요.
브로맥 초기화 버튼을 눌러 주세요.
브로맥 모터가 동작하여 브로맥을 판매대기 상태로 위치시킵니다.

청소방법 및 청소주기

*청소를 할 경우에는 전원 플러그를 뽑아 주십시오.

컵 나오는 곳

젖은 행주로 깨끗이 닦아 주세요.

- 남아있는 물기를 완전히 제거해 주세요.
- 하루에 한번이상 청소해 주세요.



원료통 및 원료 혼합통

물에 담가 굳은 원료를 풀린 후 부드러운 수세미로 닦아 주세요.

- 물기를 완전히 제거한 후 조립하세요.
- 원료통은 한달에 한번이상 청소해 주세요.
- 원료혼합통은 하루에 한번이상 청소해주세요.
- 원료혼합통의 분해방법은 p.20를 참고해 주세요.



물받이 및 원두찌꺼기 통

1. 고인물과 찌꺼기를 버린 후 물로 씻어 주세요.

2. 원두 찌꺼기통은 수용량이 100잔정도이므로 하루 1회이상 확인하여 저장통이 넘치지 않게 해주세요.

- 고장 및 불결의 원인이 됩니다.

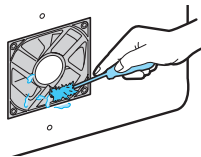
3. 장기간 제품을 사용하지 않을 경우, 원두찌꺼기통을 비운 후 깨끗이 청소해주세요.



습기배출팬

작은 솔로 원료분말, 먼지를 털어낸 후 젖은 행걸로 닦아 주세요.

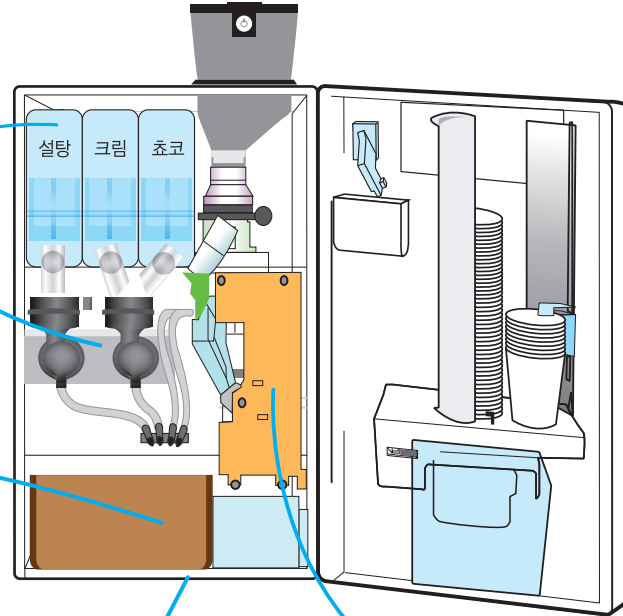
- 반드시 전원을 끈 상태에서 청소해 주세요.



습기배출팬 커버 및 호스

물에 담가 원료분말, 먼지등을 깨끗이 씻은 후 물기를 제거해 주세요.

- 물기를 완전히 제거해 주세요.
- 3달에 한번 이상 청소해 주세요.
- 분해방법은 p. 20를 참조하세요.

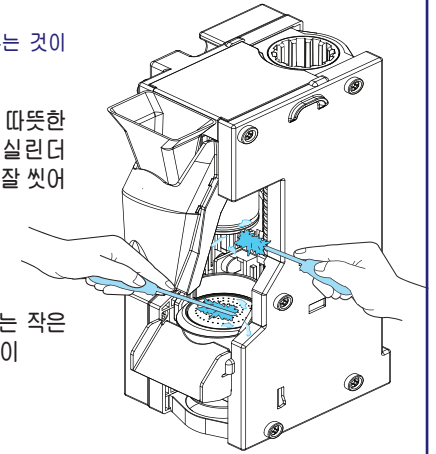


브로맥(원두추출기)

* 청결함을 위해 수시로 청소해 주는 것이 좋습니다.

1. 브로맥을 제품에서 분리하여 따뜻한 물로 상부 피스톤 바디 및 실린더 내부에 묻어있는 원두찌꺼기를 잘 씻어 주세요.

2. 상부 필터부 및 하부 피스톤부는 작은 솔등을 이용하여 잔여 커피분말이 남지않게 잘 씻어 주세요. 세척 후, 남은 물기를 제거하여 조립하세요.



브로맥 점검방법

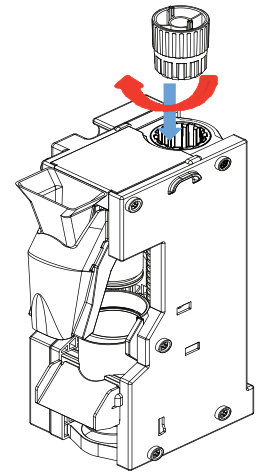
* 좋은 커피 맛과 제품을 고장없이 오래 사용하기 위해서는 정기적인 청소 및 올바른 유지관리를 해야 합니다.

1. 세척 주기

- 원두 원료 보충시에는 기본적으로 세척하여 주세요.
- 1일 100잔이상 판매시는 반드시 세척하여 주세요.

2. 매월 점검

- 브로맥은 월 1회 내부의 연결부 및 동작부의 윤활상태를 확인하여 주세요.
- 상, 하부 피스톤의 O-Ring과 스크린필터의 손상 및 파손여부를 확인해 주세요.
- O-Ring 및 스크린필터가 손상되거나 파손되었을 경우, 새 것으로 교환하여 주세요. 손상 또는 파손된 상태로 사용하시면 원두추출이 안될 수 있습니다.



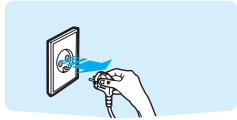
세척시 시너, 벤젠, 솔벤트 등의 휘발성 세척제를 사용하면 제품 고장 및 상해의 원인이 됩니다.

휴즈교환방법

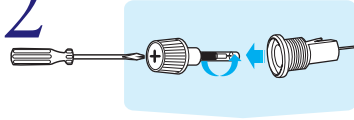
휴즈는 과도한 전류가 흐르면 곧 끊어져 전원을 차단하는 장치입니다.
 휴즈가 끊어졌을 때는 가까운 전기용품점에 문의하여 휴즈(정격규격 250V-15A)를 구입한 후 새 휴즈로 교환해 주세요.
 *휴즈교환은 A/S 사항이 아닙니다.

전류휴즈교환

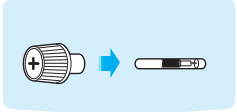
1 휴즈 교환시 반드시 전원플러그를 뽑아주세요.



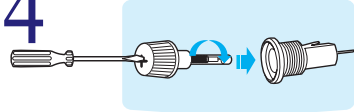
2 휴즈홀더를 드라이버로 돌려 열어 주세요.



3 휴즈를 빼고 새 퓨즈를 끼우세요.



4 휴즈홀더를 드라이버로 돌려 닫아주세요.



휴즈가 끊어졌을 때에는 반드시 규격휴즈(250V-15A)로 교환하여 주세요.

● 비규격 휴즈 사용시 화재의 원인이 됩니다.

제품규격

모 델 명	DSK-118-FE
정 격 지 원	220V / 60Hz
정 격 소 비 전 력	1,450W
온도과승방지장치	바이메탈식(섭씨 125°C에서 작동)
온 수 탱 크 용 량	550mL
급 수 탱 크 용 량	860mL
원 료 통	3개 (초코,크림,설탕) / 1개(원두)
표 시 방 식	LCD
제 어 방 식	마이컴 방식
총 증 량	36Kg
치 수	높이700 × 폭430 × 깊이530(mm)

MEMO